

目录

| | |
|-------------------------------|-----|
| 1. 产品特长 | 213 |
| 2. 使用前须知 | 214 |
| 3. 部位名称 | 215 |
| 4. 太阳能手表特有的功能 | 216 |
| • 充电不足警告功能 | |
| • 快速启动功能 | |
| • 手表因充电不足而停止时 | |
| • 防止过度充电功能 | |
| 5. 参考充电时间 | 221 |
| 6. 太阳能手表使用注意事项 | 222 |
| • 尽量经常为手表充电 | |
| 7. 充电电池的更换 | 225 |
| 8. 时间及日期的设定 | 226 |
| • 时间的设定 | |
| • 日期的设定 | |
| 9. 秒表的使用 | 229 |
| 10. 秒表秒针的归零 | 231 |
| 11. 速度计的使用 (仅限设有此功能的手表) | 233 |
| 12. 注意事项 | 234 |
| 13. 规格 | 240 |

1. 产品特长

本表是一款使用太阳能运作的手表。在手表玻璃下设有一个太阳能电池，可将光能转换为电能。本表还配备有多种实用功能，包括 24 小时时间显示及能以 1 秒钟为单位最长计时 30 分钟的秒表功能。

2. 使用前须知

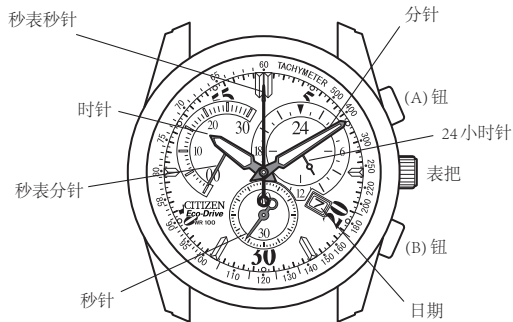
本表为一款使用太阳能运作的手表。在使用前请参照“5. 参考充电时间”一节中的说明，将手表放在光线下将电充满。

本表内还设有一个充电电池用来储存电能。此电池为不含水银及其他有毒物质的净能电池。电量一旦充满，即使不再次充电，本表也能持续运作约5个月之久。

<本表的有效使用>

为有效地使用本表，必须在手表完全停止之前对其进行充电。无论对手表充电多长时间也没有充电过度的危险（配备防止过度充电功能），因此建议用户每天对手表进行充电。

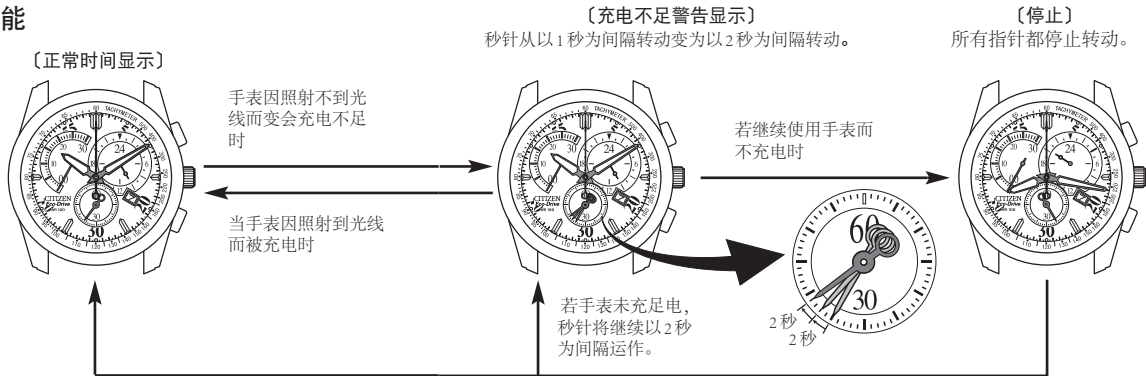
3. 部位名称



外型设计可能会依型号而不同。

4. 太阳能手表特有的功能

当电池变得充电不足时，手表显示将如下所示变化。当手表从正常的指针运作改变为充电不足警告显示时，表示手表已电力不足。请让太阳能电池照射光线，直到手表恢复以1秒为间隔的转动。即使手表恢复以1秒为间隔的转动后，也请参照“5. 参考充电时间”一节中的说明，继续让手表照射到光线将电充足，以确保手表能安心使用。



让太阳能电池照到光线对手表进行充电时，秒针将开始以2秒为间隔转动。但由于手表因充电不足而停止，时间已经变得不准确了。请继续对手表进行充电直到秒针开始以1秒为间隔转动，然后在使用之前重新设定时间。

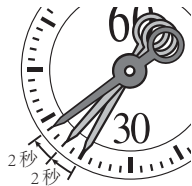
〔充电不足警告功能〕

秒针从以 1 秒为间隔转动（正常运作）变为以 2 秒为间隔转动。

当充电电池中的电量由于太阳能电池照不到光线而降低时，秒针将由以 1 秒为间隔转动（正常运作）变为以 2 秒为间隔转动。虽然此时本表仍会继续准确计时，但若充电不足状态继续持续，其会在秒针以 2 秒为间隔转动后约 5 日内停止运作。请通过让手表照到光线对其充分充电，使秒针恢复以 1 秒为间隔的转动状态。

注：

- 当秒表计时正在进行时，计时会中断并且秒表的秒针会复位至 0 秒位置。
- 秒表的分针会停止在任意位置。请按 (B) 钮将其返回 0 分位置。



〔快速启动功能〕

手表因充电不足停止后，当太阳能电池照到光线（约 500 lx）时，秒针将开始以 2 秒为间隔转动，而手表亦会在约 10 秒钟后开始运作（手表开始运作所需要的时间依型号而不同）。但请注意，若太阳能电池再次被遮住，手表将再次进入充电不足状态，从而会使手表再次停止。

〔手表因充电不足而停止时〕

当因太阳能电池照不到光线而使充电电池的电量耗尽时，手表会因充电不足而停止。当太阳能电池再次照到光线时，快速启动功能动作的同时秒针将开始以 2 秒为间隔转动。请通过让手表照到光线对其充分充电，直到秒针恢复以 1 秒为间隔的转动状态为止。

注：

- 虽然手表已开始运作，因由于其因充电不足停止过，时间已不准确了。请在使用之前重新设定时间。

〔防止过度充电功能〕

当因光线照射在表盘（太阳能电池）上而使充电电池充满电时，防止过度充电功能便会自动启动以防止电池进一步充电。此功能可防止太阳能电池及充电电池的效能劣化，无论手表充电多长时间。因此用户可安心地随时让光线照射在手表上而不用担心充电过度。

5. 参考充电时间

充电所需要的时间依手表的型号（表盘的颜色等）而不同。下示时间仅作参考之用。

* 充电时间指手表连续照到光线的时间。

| 照度 (lx) | 环境 | 充电时间 | | |
|------------|------------------|----------------|-----------------------------|-----------------------|
| | | 运作1天所需要的大约充电时间 | 从停止状态到以1秒为间隔的转动状态所需要的大约充电时间 | 从停止状态到充满电为止所需要的大约充电时间 |
| 500 | 办公室内 | 3小时 | 25小时 | ----- |
| 1,000 | 荧光灯(30W)下60-70厘米 | 1小时30分钟 | 12小时 | ----- |
| 3,000 | 荧光灯(30W)下20厘米 | 30分钟 | 4.5小时 | 80小时 |
| 10,000 | 室外、阴天 | 9分钟 | 2小时 | 25小时 |
| 100,000 | 室外、夏天、直射阳光下 | 3分钟 | 45分钟 | 11小时 |

完全充电时间：从停止状态到充满电为止所需要的大约充电时间。

运作1天所需要的大约充电时间：在以1秒为间隔的转动状态下，为补充手表运作1天消耗电量所需要的充电时间。

6. 太阳能手表使用注意事项

〔尽量经常为手表充电〕

注意若用户经常穿长袖衣服，手表会因被衣袖遮挡无法照到光线而很容易陷入充电不足状态。从手腕摘下手表时，请尽量将其放在光亮的地方使其能够充电，以确保手表总能正常运作。

充电注意事项

- 充电过程中手表温度过高会导致故障的发生，因此请避免在高温（约 60℃ 以上）下为手表充电。

例：

- 将手表放在会变得烫热的白炽灯或卤素灯等光源的近处进行充电，或将手表放在汽车仪表板上进行充电容易使手表产生高温。
- 在白炽灯、卤素灯或其他会产生高温的光源下充电时，手表与光源之间必须保持 50 厘米以上的距离以免使手表的温度过高。

充电电池的使用

- 切勿试图从手表取出充电电池。
- 在不得已的情况下取出充电电池时，请将取出的充电电池保管在幼儿接触不到的地方以免意外吞食。
- 万一充电电池被意外吞食，请立即去医院检查治疗。

只使用专用充电电池

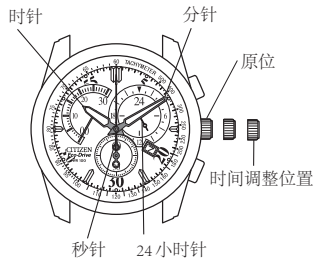
- 切勿使用本表原装充电电池以外的电池。即使将其他类型的充电电池安装在本表内，本表的机制亦会阻止其运作。若将银电池等其他充电电池强行装入本表并进行充电，则会发生充电过度并最终导致该充电电池破裂。此种情况有造成手表损坏或用户受伤的危险。
- 更换充电电池时，必须仅使用专用充电电池。

7. 充电电池的更换

与通常的银电池不同，本表中使用的充电电池可反复充电使用，无需定期更换。

8. 时间及日期的设定

若您的手表的表把为螺丝锁定式，则请首先通过向左拧表把将螺丝锁定打开后再执行表把操作。表把操作完毕后，请在将其按回原位后，在向内按表把的同时向右转动表把将其锁定好。

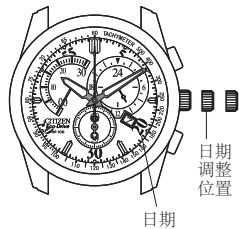


〔时间的设定〕

1. 当秒针到达0秒位置时将表把拉出至时间调整位置。
2. 转动表把设定时间。
 - 24小时针会与时针同步转动。设定时间时请注意上午及下午的设定是否正确。
3. 根据电话或其他报时服务的报时信号，将表把按回原位。

<精确设定时间的技巧>

首先将秒针停止在0秒位置，然后向前转动分针使其超过正确时间4到5分钟，然后反向调整时间。最后与电话或其他报时服务的报时信号同步按入表把，便可精确设定时间。



〔日期的设定〕

1. 将表把拉出至日期调整位置。
2. 向右转动表把设定日期。
 - 向左转动表把时表把只会空转。
 - 若手表上的时间在晚上 9 点至凌晨 1 点之间时设定日期，则即使到了第二天日期也有不改变的可能。此种情况发生时，请在暂时将时针拔出上述时间区之外后重新设定日期。
 - 日期的运作以每月 31 天为准。因此，对于小月（30 天的月份或二月份）之后的月份，

必须通过操作表把手手动调整日期。

- 日期会在午夜 12:00 左右改变。

3. 日期设定完毕后，将表把按回原位。

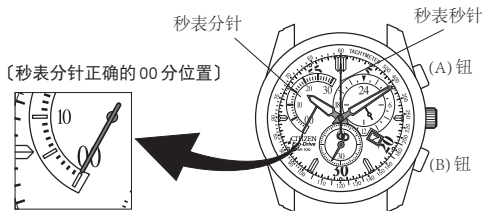
9. 秒表的使用

* 使用秒表时，请在确认秒表的分针已返回 00 分位置之后再开始计时。

* 若秒表的分针不在 00 分位置，请轻按 (B) 钮直到其返回 00 分位置为止。

〔秒表计时〕

本秒表能够以 1 秒钟为单位最大进行 30 分钟的计时及时间显示。30 分钟经过后秒表的各指针都会停止。



< 计时操作 >

1. 按 (A) 钮开始计时。
 - 每次按 (A) 钮时秒表便会交替开始或停止。
2. 按 (B) 钮将秒表复位为 0 秒。



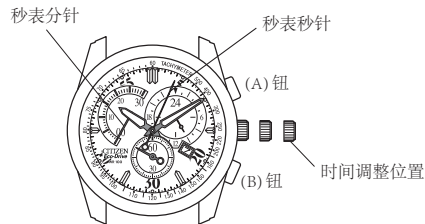
注：

- 秒表计时过程中切勿让手表受到强烈的撞击。若在秒表计时过程中或经过 30 分钟其自动停止后手表受到强烈的撞击，秒表分针有产生移位的可能。此种情况发生时，请在首先通过按 (B) 钮复位秒表后再使用秒表。

10. 秒表秒针的归零

若秒表复位后秒表秒针也不返回 0 秒位置，或秒表秒针因手表受到强烈的撞击而移位，则请执行下述操作将秒表秒针归位为 0。

- 若您的手表的表把为螺丝锁定式，则请首先将螺丝锁定打开后再执行表把操作。



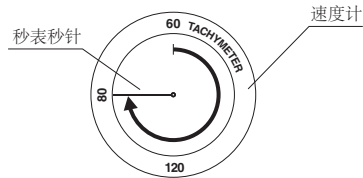
- 充电不足警告功能启动时（因手表充电不足使秒针以 2 秒为间隔转动时）秒表秒针不能归 0 秒。请首先对手表进行充分充电并确认秒针已返回以 1 秒为间隔转动的状态后再执行秒表秒针的归零操作。

〔如何将秒表秒针归零〕

1. 将表把拉出至时间调整位置。
2. 按住 (A) 钮至少 3 秒钟后将其松开, 此时手表会进入秒表秒针的 0 位置调整状态。
再次按 (A) 钮将秒表秒针设定至 0 秒位置。
 - 每次按 (A) 钮时秒表秒针便会前进一秒（顺时针方向）。
 - 按住 (A) 钮会使秒表秒针快速前进。
3. 秒表秒针已归位为 0 后, 重新设定时间并将表把按回原位。
4. 通过按 (B) 钮确认秒表分针归位于 0 位置。

11. 速度计的使用（仅限设有此功能的手表）

速度计可用于测量诸如汽车等驾驶速度。本表可通过测量行走 1 公里所需的秒数（测量范围：最多 60 秒）计算出大约的平均速度。具体计算平均速度的方法如下：在开动汽车时，使用秒表开始计时。在行走 1 公里时，按停秒表。此时秒表的秒针所指的数值则是平均速度值。



例：

若行走 1 公里需要 45 秒，
则平均速度为每 80 公里 /
小时。

12. 注意事项

警告：防水能力






防水手表有多种类型，如下表所示。

“bar” 大约等于 1 个大气压。

* WATER RESIST (ANT) xx bar 亦会以 W.R. xx bar 表示。

| 指示 | | 规格 |
|-----------------------------------|---|--------------------------------|
| 字盘 | 表壳（底盖） | |
| WATER RESIST (防水能力) 或无指示 | WATER RESIST (ANT) | 防水能力达 3 个大气压 |
| WR 50 或 WATER RESIST 50 | WATER RESIST (ANT) 5bar 或 WATER RESIST (ANT) | 防水能力达 5 个大气压 |
| WR 100/200 或 WATER RESIST 100/200 | WATER RESIST (ANT) 10bar/20bar 或 WATER RESIST (ANT) | 防水能力达 10 个大气压 防水能力达 20 个大气压 |

为了保证手表在设计指标内使用，请先查对手表盘和表壳上标记的防水等级并参考下表。

| 用途举例 | | | | |
|---|---|---|---|---|
|  |  |  |  |  |
| 轻微沾水（洗脸、雨水、溅湿等） | 中等程度沾水（冲凉、厨房家务、游泳等） | 水上运动（赤身潜水） | 戴水下呼吸器潜水（戴氧气瓶） | 会使表钮或表把弄湿时的做法 |
| 可 | 不可 | 不可 | 不可 | 不可 |
| 可 | 可 | 不可 | 不可 | 不可 |
| 可 | 可 | 可 | 不可 | 不可 |

警告：防水能力

- 日常使用防水能力（至 3 个大气压）：这类表可抵抗轻微沾水。比如戴着手表洗脸都没问题。不过，它不是设计来供浸入水中使用。
- 日常使用加强防水能力（至 5 个大气压）：这类表可抵抗中等程度的沾水。比如戴着手表游泳都没问题。不过，它不是设计来供赤身潜水时使用。
- 日常使用加强防水能力（至 10/20 个大气压）：这类表赤身潜水时可以使用，但不能在戴着水下呼吸器或用氮气的浸透式潜水时使用。

注意

- 使用手表时表钮必须按入（原位）。若手表的表把设有螺丝，请扭紧表把上的螺丝。
- 手湿或表湿时都不宜操作表钮或上弦处（表把）。不然，很容易让水渗入表内而影响防水功能。
- 曾在海水中用过手表，要用清水冲洗后用干布擦干。
- 如果有水进入表内或表蒙内层有雾气整天不散的话，须要立即将表送到表店或西铁城维修服务中心修理。如果任由水气留在表内不管，会使机件腐蚀。
- 如果有海水进入表内，则宜将手表用表盒或塑料袋包好立即送去修理。不然，表内的压力会逐渐增大，可能使一些零件脱落（表蒙、表钮、按钮等）。

注意：时刻保持手表清洁

- 在表壳和表钮之间若积有灰尘和污垢会使表钮难于拔出。宜时常把表钮在正常位置中转一转、让积结的灰尘和污垢松散，再用刷子刷干净。
- 表壳底盖或表带的缝隙中最易积聚灰尘和污垢。积聚的灰尘和污垢容易造成腐蚀作用及弄脏衣服。宜时常清理手表。

清理手表

- 用软布擦除表壳和表蒙上的灰尘、汗渍和水分。
- 用干的软布擦除皮革表带上的灰尘、汗渍和水分。
- 金属、塑料、或橡皮表带可用肥皂和水洗刷。用软刷刷除金属表带缝隙中的灰尘和污垢。如果手表不是防水的，应送到表店清理。

注意：要避免使用一些溶剂（如油漆稀释剂、汽油等来清洁手表），因这些溶剂很容易损伤饰面。

注意：使用环境

- 要依使用手册中规定的使用温度范围使用手表。
如在超出使用手册中规定的温度范围中使用手表，会容易使手表功能退化，甚至使手表停顿。
- 勿在高温环境，例如蒸气浴室中使用手表。
因在高温环境中使用手表易引起皮肤烫伤。
- 勿将手表置于高温环境下，例如汽车的工具箱或仪表板上。不然，手表很容易老化，比如会使塑料零件变形等。
- 勿将手表置于磁铁附近。
如果把手表靠近磁性保健用品，如磁性项练或电冰箱的磁性门闩，手套的磁性扣，或手机的听筒旁放置，都会使手表计时不准。如遇此情况，应把手表搬离磁铁放置重新校正时间。

- 勿把手表放在会产生静电家电附近。
如果把手表放在强静电电场环境中，例如在电视荧光屏辐射出来的静电场中，则易使手表计时失准。
- 勿让手表受到强烈振动，例如掉在坚硬的地板上等。
- 避免在可能有化学或腐蚀性气体弥漫的环境中使用手表。
如果手表接触到化学溶剂，如油漆稀释剂和汽油或含有这类溶剂的物质等，就会引起变色、熔化、碎裂等情况。如果手表接触到温度计内的水银，则表壳、表带或其他零件都会变色。

定期检查

为了使您的手表能够安全而长期地使用，手表应每 2-3 年检查一次。为了保持手表的防水性能，表壳胶圈需要定期更换。其它部件也应定期检查，如果需要则应更换。
在更换部件时，请使用西铁城纯正部件。

13. 规格

1. 型号：H57*
2. 类型：指针太阳能手表
3. 计时精度：平均每月 ± 15 秒以内（在常温 $+5^{\circ}\text{C}$ 至 $+35^{\circ}\text{C}$ 环境中佩戴使用时）
4. 晶体振荡频率：32,768 Hz
5. 运作温度范围： -10°C 至 $+60^{\circ}\text{C}$
6. 显示功能：
 - 时间：24 小时显示、时、分、秒
 - 日历：日期（配备快速调整功能）
7. 其他功能：
 - 秒表（以 1 秒钟为单位最长计时 30 分钟）
 - 充电不足警告功能
 - 快速启动功能
 - 防止过度充电功能

8. 持续运作时间：

- 充满电后，在不再充电的情况下直到手表停止所需要的时间：
约 5 个月（持续运作时间可能会依秒表及其他功能的使用频度而不同）
- 从秒针以 2 秒为间隔转动开始至运作停止的时间：约 5 天

9. 电池：充电电池 1 个

* 规格如有更改，恕不另行通知。