

CITIZEN®

INSTRUCTION MANUAL





Eco-Drive®

Precauções de segurança: Observe sempre

Explicamos a seguir os assuntos que devem ser observados sempre para prevenir lesões ao usuário ou outras pessoas, bem como para prevenir danos materiais.

- A gravidade da lesão ou dano resultante do uso incorreto, ao ignorar os assuntos, é classificada e explicada usando as seguintes marcas.

 ADVERTÊNCIA	Esta marca indica assuntos para os quais existe o risco de morte ou lesões graves.
 PRECAUÇÃO	Esta marcação indica assuntos para os quais existe o risco de ferimentos ou danos materiais leves.

- Os tipos de assuntos que devem ser observados são classificados e explicados usando os seguintes marcas (dois ícones, neste exemplo).



Esta marca indica que se deve ter cuidado ou atenção.



Esta marca indica assuntos proibidos.



◆ **Eco-Drive**

◆ **Função de Início Rápido**

◆ **Carga Insuficiente
Função de Aviso**

◆ **Sobrecarga
Função de
Prevenção**

◆ **Cronógrafo**

* As ilustrações encontradas neste manual podem ser diferentes do relógio adquirido.

Recursos do Produto

Este relógio emprega uma bateria recarregável. Esta bateria é carregada por uma célula solar, na qual a luz é convertida em energia elétrica.

O relógio funciona através da conversão de luminosidade em energia elétrica, que é armazenada em uma bateria recarregável. A bateria recarregável é uma fonte de energia limpa que não contém mercúrio ou outras substâncias perigosas. Se o relógio estiver completamente carregado, trabalhará continuamente durante aproximadamente sete meses.

Um relógio que tenha parado devido a uma bateria insuficientemente carregada começa a funcionar imediatamente ao ser exposto à luz.

Movimento especial do ponteiro para saber quando a energia de reserva está a ficar baixa.

Esta função protege a bateria recarregável de sobrecargas. Isto proporciona segurança, independente da quantidade de luz a que o seu relógio seja sujeito.

Este recurso ativa a medição do tempo decorrido (cronógrafo). Pode medir o tempo em atividades como caminhar, fazer jogging, andar de bicicleta, etc.

Sumário

Solução de problemas	1
Identificação dos componentes	2
Recarregar o seu relógio	4
Acertar a hora	8
Acertar a data	10
Uso do cronógrafo	12
Precauções	16
Especificações	26

Solução de problemas

- O ponteiro dos segundos move-se em intervalos de dois segundos. → Pág. 6
- O ponteiro de segundos do cronógrafo não volta à posição de referência mesmo quando está reinicializado. → Pág.14
- O relógio não volta ao movimento normal em intervalos de um segundo mesmo quando está com carga.
- O relógio não funciona mesmo quando está com carga.
- O relógio pára imediatamente mesmo quando está com carga.
- O ponteiro de minutos do cronógrafo não volta à posição de referência mesmo quando está reinicializado.

Envie o seu relógio para o Centro de Assistência Técnica Citizen autorizado mais próximo.

Identificação dos componentes



Como usar a coroa do tipo rosqueada e o botão de pressão do tipo rosqueada

Alguns modelos possuem uma coroa do tipo aparafusada e/ou um botão de pressão do tipo aparafusado. Travar a coroa e/ou o botão evita operações acidentais.

Eles devem ser destravados antes de usar certos recursos do seu relógio, tais como o acerto da hora ou da data.

	Destravar	Travar
Coroa do tipo aparafusada	 Gire a coroa em sentido anti-horário (esquerda) até se liberar da caixa.	 Gire a coroa em sentido horário (direita) enquanto a pressiona para dentro, e aperte-a firmemente.
Botão de pressão do tipo aparafusado	 Gire a trava em sentido anti-horário (esquerda) e liberte-a até parar.	 Gire a trava em sentido horário (direita) e aperte-a firmemente.

* O destravamento não é necessário se o seu relógio possuir uma coroa e botão padrão.

Recarregar o seu relógio

O relógio usa uma bateria recarregável incorporada para armazenar energia elétrica.

Recarregue o relógio expondo o mostrador à luz, como à luz solar direta ou a lâmpadas fluorescentes.

◆ Para garantir o melhor funcionamento, certifique-se de realizar o seguinte:

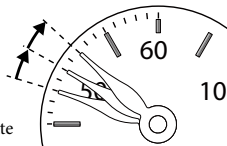
- Recarregue o relógio à luz solar direta (exterior) uma vez por mês, durante 5 a 6 horas.
- Ao tirar o relógio, certifique-se de que o posiciona de maneira que o mostrador possa receber luz. Um local ideal pode ser no parapeito da janela, onde o mesmo possa receber luz solar direta.



O uso de roupas que cobrem o relógio pode impedir que o mostrador receba luz suficiente, resultando em carga insuficiente.
Evite recarregar o relógio em condições de alta temperatura (aproximadamente 60°C ou acima).

Se a reserva de energia se tornar insuficiente (Função de advertência de carga insuficiente)

Quando a carga da bateria recarregável chegar a um estado de energia baixa, a função de advertência de carga insuficiente é ativada. Esta função causa o movimento do ponteiro dos segundos em intervalos de dois segundos (movimento em intervalos de dois segundos). Certifique-se de recarregar completamente e imediatamente o seu relógio, expondo-o à luz.



- O movimento em intervalos de dois segundos continua durante uns sete dias até o relógio parar completamente devido à depleção da bateria.

Cuidado

Quando o relógio está a funcionar no modo de intervalos de dois segundos (energia baixa/advertência de carga insuficiente), não pode operar o cronógrafo.

◆ Tempo de carga segundo o ambiente

Veja abaixo os tempos aproximados necessários para o carregamento ao expor continuamente o mostrador do relógio à luz. Use esta tabela apenas como referência.

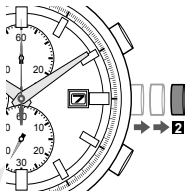
Ambiente	Luminância (lx)	Tempo de carregamento (aprox.)		
		Para funcionar durante um dia	Para começar a trabalhar normalmente quando a pilha está descarregada	Para ficar completamente carregado quando a pilha está descarregada
Exterior (com sol)	100.000	2 minutos	25 minutos	8,5 horas
Exterior (nublado)	10.000	11 minutos	3,5 horas	45 horas
20 cm a partir de lâmpada fluorescente (30W)	3.000	35 minutos	11 horas	150 horas
Iluminação interior	500	3,5 horas	80 horas	—

- Este relógio funcionará aproximadamente 7 meses desde uma **carga completa** sem exposição adicional à luz.

Acertar a hora

1

Puxe a coroa para a posição 2.



Puxe a coroa tal como o ponteiro dos segundos está na posição de referência, a fim de alinhar corretamente ao segundo.

2

Gire a coroa para acertar a hora.

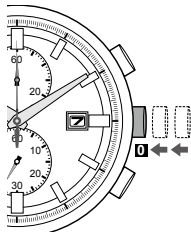
O ponteiro de 24 horas (situado na posição 9:00 do mostrador interno) move-se em relação ao ponteiro das horas. Determine se a indicação é a.m. ou p.m. observando o ponteiro de 24 horas.



Mova o ponteiro dos minutos 5 “minutos” para frente do tempo correto e mova o ponteiro para os “minutos” corretos. Isto minimizará os efeitos do movimento do mecanismo e proporcionará um movimento dos ponteiros mais preciso.

3

Retorne a coroa para a posição normal.

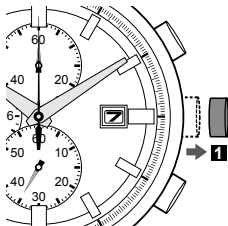


Certifique-se de assegurar que o relógio tem uma coroa do tipo rosqueável. A água pode penetrar no seu relógio.

Acertar a data

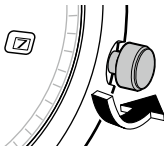
1

Puxe a coroa para a posição 1.



2

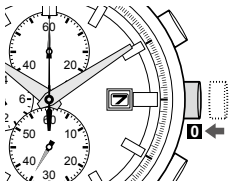
Gire a coroa no sentido anti-horário para acertar a data. A data não mudará se girar a coroa no sentido horário.



A data não muda se girar a coroa para a direita.

3

Retorne a coroa para a posição normal.



Certifique-se de assegurar que o relógio tem uma coroa do tipo aparafusada. A água pode penetrar no seu relógio.

A data pode ser ajustada manualmente para os meses com menos de 31 dias. **Necessitará ajustar a data no início de Março, Maio, Julho, Outubro e Dezembro.**

Não ajuste a data entre 21h e 1h da manhã.

Se alterar a data durante este período, a data poderá não mudar no dia seguinte.

Cuidado

Os ponteiros de minutos/segundos do cronógrafo podem deslocar-se se o relógio for sujeito a um impacto forte.
Se a posição não puder ser corrigida utilizando os procedimentos de reajuste detalhados nas páginas 12-13, entre em contato com o Centro de Assistência Técnica autorizado mais próximo.

Início/parada do tempo decorrido

- 1** Para iniciar o cronógrafo, pressione e solte o botão superior direito (B) para iniciar a medição de tempo.
- 2** Para parar o cronógrafo, pressione e solte o botão superior direito (B) novamente.
- 3** Para recomeçar o tempo a partir da posição parada, pressione e solte o botão superior direito (B) novamente.

Reinicializar

Para reiniciar o cronógrafo após a parada da medição de tempo, pressione e solte o botão inferior direito (A).

Pressionar e soltar o botão inferior direito (A) durante a operação do cronógrafo causará a parada do tempo e o reajuste do cronógrafo.

O cronógrafo não funciona se a coroa for puxada para a posição 2.

O cronógrafo é reiniciado se a coroa for puxada para a posição 2 durante a medição.

◆ Quando o ponteiro de segundos do cronógrafo não volta para a posição de referência

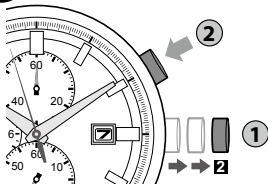
Se o ponteiro de segundos do cronógrafo não voltar para a posição de referência mesmo quando for reinicializado, realize os seguintes procedimentos para alinhar o ponteiro de segundos do cronógrafo com a posição de referência.



O tempo pára durante o alinhamento com a posição de referência. Acerte a hora após o alinhamento.

1

Acerte o relógio para corrigir a posição de referência



- 1 Puxe a coroa para a posição 2.
- 2 Pressione e mantenha pressionado o botão superior direito (B) por 3 segundos ou mais.
O relógio está agora ajustado para corrigir a posição de referência.

2 Corrigir a posição do ponteiro dos segundos



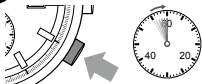
1 Pressione e solte o botão superior direito (B) para ajustar a posição do ponteiro de segundos do cronógrafo.

- **Pressione uma vez** → O ponteiro dos segundos avança uma graduação por vez.
- **Pressione e mantenha pressionado** → O ponteiro dos segundos avança rapidamente.

Se o ponteiro dos segundos não se move mesmo quando o botão superior direito (B) está pressionado, realize o passo **1** da página à esquerda.

2 Retorne a coroa para a posição normal.

3 Ajustar o ponteiro dos minutos



Pressione e solte o botão inferior direito (A) para ajustar a posição do ponteiro de minutos do cronógrafo.

O ponteiro de minutos do cronógrafo move-se juntamente com o ponteiro dos segundos durante a correção do ponteiro dos segundos.
Ajustar o ponteiro dos minutos.

Certifique-se de assegurar que o relógio tem uma coroa do tipo aparafusada e/ou um botão de pressão do tipo aparafusado.
A água pode penetrar no seu relógio.

Precauções

ADVERTÊNCIA

Ação de resistência à água

- Existem diversos tipos de relógios resistentes à água, conforme se mostra na tabela seguinte. A unidade “bar” equivale aproximadamente a 1 atmosfera.
- Para uma utilização correta dentro dos limites de concepção do relógio, verifique o nível de resistência à água do mesmo, conforme a indicação no seu mostrador e na sua caixa, e consulte a tabela.

Indicação		Especificações
Mostrador	Caixa (atrás da mesma)	
WATER RESIST ou sem indicação	WATER RESIST (ANT)	Resistente à água até 3 atmosferas
WR 50 ou WATER RESIST 50	WATER RESIST (ANT) 5 bar ou WATER RESIST (ANT)	Resistente à água até 5 atmosferas
WR 100/200 ou WATER RESIST 100/200	WATER RESIST (ANT) 10 bar/20 bar ou WATER RESIST (ANT)	Resistente à água até 10/20 atmosferas

Exemplos de utilização



Pequena exposição à água (lavagem do rosto, chuva, etc.)



Natação e trabalho de lavagem geral



Mergulho livre, esportes marítimos



Mergulho autônomo usando tanque de ar



Operar a coroa ou botões quando o relógio estiver molhado

SIM

NÃO

NÃO

NÃO

NÃO

SIM

SIM

NÃO

NÃO

NÃO

SIM

SIM

SIM

NÃO

NÃO

* WATER RESIST(ANT) xx bar também pode ser indicado como W.R. xx bar.

ADVERTÊNCIA Ação de resistência à água

- Resistência à água em utilização diária (até 3 atmosferas): este tipo de relógio é resistente a pequena exposição à água. Por exemplo, pode usar o relógio enquanto lava o rosto; entretanto, não é um relógio concebido para utilização debaixo de água.
- Resistência extra à água em utilização diária (até 5 atmosferas): este tipo de relógio é resistente a moderada exposição à água. Pode usar o relógio enquanto está a nadar; contudo, não é um relógio concebido para uso em pesca submarina.
- Resistência extra à água em utilização diária (até 10/20 atmosferas): este tipo de relógio pode ser utilizado para pesca submarina; não é, porém, concebido para mergulho de profundidade ou mergulho saturado com utilização de gás hélio.

CUIDADO

- Utilize o relógio obrigatoriamente com a coroa pressionada (posição normal). Se o seu relógio tiver uma coroa do tipo aparafusada, certifique-se de apertar a coroa completamente.
- NÃO manuseie a coroa ou botões com dedos molhados ou quando o relógio estiver molhado. A água pode penetrar no relógio e prejudicar a resistência à água.
- Se o relógio for utilizado em água do mar, enxague imediatamente em água doce e seque com um pano seco.
- Se entrar humidade no relógio ou se o vidro tornar-se embaçado por dentro e se o embaçamento não desaparecer num período de um dia, leve imediatamente o seu relógio até o Centro de Assistência Técnica Citizen para reparação. Deixar o relógio em tal estado possibilitaria a formação de corrosão no seu interior.
- Se água do mar penetrar no relógio, coloque o mesmo numa caixa ou saco plástico e leve-o imediatamente para reparação. Caso contrário, a pressão aumentará no interior do relógio e peças (vidro, coroa, botões, etc.) podem soltar-se.

CUIDADO Mantenha o seu relógio limpo

- Deixar poeira ou sujidade acumulada entre a caixa e a coroa pode ocasionar dificuldade em puxar a coroa para fora. Gire a coroa de vez em quando, enquanto a mesma estiver em sua posição normal, para libertar poeira e sujidade e em seguida limpe-a com uma escova.
- A poeira e a sujidade tendem a acumular-se em fendas atrás da caixa ou na pulseira. Poeira e sujidade acumuladas podem causar corrosão e sujar a sua roupa. Limpe o relógio de vez em quando.

Limpeza do relógio

- Utilize um pano macio para remover sujidade, transpiração e água da caixa e do mostrador.
- Utilize um pano macio e seco para remover transpiração e sujidade da pulseira de couro.
- Para limpar uma pulseira de relógio feita de metal, plástico ou borracha, remova a sujidade com um sabão suave e água. Utilize uma escova macia para remover poeira e sujidade acumuladas nas fendas da pulseira de metal. Se o seu relógio não for resistente à água, leve-o até o seu agente revendedor.

Nota: evite a utilização de solventes (diluyente, benzina, etc.), pois os mesmos podem estragar o acabamento.



CUIDADO Ambiente de funcionamento

- Utilize o relógio dentro dos limites de temperatura de funcionamento especificados no manual de instruções. A utilização do relógio em locais cuja temperatura esteja fora dos limites especificados pode causar a deterioração das suas funções ou até mesmo a interrupção do funcionamento do mesmo.
- NÃO utilize o relógio em locais, tais como uma sauna, onde o mesmo fique exposto a temperaturas elevadas. Existe risco de queimadura de pele.
- NÃO deixe o relógio em locais onde o mesmo fique exposto a temperaturas elevadas, tais como o porta-luvas ou o painel de instrumentos de um veículo. Existe risco de deterioração do relógio, tal como a deformação das partes de plástico.
- NÃO coloque o relógio perto de um ímã. A marcação do tempo tornar-se-á imprecisa, caso o relógio seja colocado perto de um dispositivo magnético de saúde, tal como um colar magnético, ou do fecho magnético da porta de um frigorífico, de fivela de saco ou do auscultador de um telefone portátil. Se isso acontecer, afaste o relógio do ímã e volte a acertar a hora.
- NÃO coloque o relógio perto de aparelhos domésticos que geram electricidade estática. A marcação do tempo pode tornar-se imprecisa, caso o relógio seja exposto a forte electricidade estática, tal como a emitida pelo ecrã de um televisor.

- NÃO submeta o relógio a choques fortes, como acontece na queda do mesmo sobre um soalho duro.
- Evite utilizar o relógio num ambiente onde o mesmo possa ficar exposto a substâncias químicas ou gases corrosivos. Se solventes, tais como diluente ou benzina, ou substâncias que contêm solventes entrarem em contacto com o relógio, pode ocorrer descoloração, derretimento, quebra, etc. Se o mercúrio utilizado em termômetros entrar em contacto com o relógio, a caixa, a pulseira e outras partes do mesmo podem descolorar-se.

Inspeção Periódica

Seu relógio precisa de inspeção uma vez a cada dois ou três anos para segurança e longo uso.

Para manter seu relógio resistente à água, a gaxeta precisa ser repostada regularmente.

Outras partes precisam ser inspecionadas e repostas, se necessário.

Consulte a Citizen das verdadeiras partes em reposição.

 **ADVERTÊNCIA Manuseio da bateria recarregável**

- Não retire a bateria recarregável do relógio. Se tiver que retirar a bateria, guarde-a fora do alcance de crianças para evitar que seja engolida acidentalmente.
- Se a bateria recarregável for engolida acidentalmente, consulte um médico imediatamente.
- Não a jogue no lixo comum. Obedeça os regulamentos do governo local sobre o descarte para evitar o risco de incêndio ou contaminação do meio ambiente.

 **ADVERTÊNCIA Use somente a bateria recarregável especificada.**

- O relógio não funciona se colocar baterias do tipo incorreto.
- Não use uma bateria prateada comum. A bateria pode sobrecarregar durante o processo de carga e explodir, causando danos ao relógio ou ferindo o usuário.



CUIDADO **Precauções para recarregar**

- Não recarregue o relógio num ambiente com temperatura elevada (aprox. 60°C ou mais). O sobreaquecimento durante o carregamento pode causar a descoloração dos componentes externos, a deformação do relógio ou ainda prejudicar o seu funcionamento.
Exemplo) • Recarregar o relógio colocando-o perto de lâmpadas incandescentes, lâmpadas de halogênio ou outras fontes luminosas que podem esquentar facilmente.
 - Recarregar o relógio em locais que podem facilmente atingir altas temperaturas, como o painel do carro.
- Quando recarregando o relógio com uma lâmpada incandescente, lâmpada de halogênio ou outras fontes luminosas que possam atingir altas temperaturas facilmente, coloque o relógio ao menos 50 cm de distância da fonte luminosa para evitar o sobreaquecimento.

Especificações

Nº Cal. Mov.:	B61 *
Tipo	Relógio analógico movido a energia solar
Precisão na marcação do tempo	Em +/-15 segundos por mês enquanto em uso às temperaturas de operação normais (+5°C e +35°C)
Faixa de temperatura operacional	-10°C a +60°C
Funções do mostrador	Tempo: hora, minuto, segundo e 24 horas Calendário: data (não se ajusta automaticamente para meses com menos de 31 dias)
Funções adicionais	Cronógrafo (mede até 60 minutos), função de advertência de carga insuficiente, função de prevenção de sobrecarga, função de início rápido)
Tempo de operação máximo desde a carga completa	Totalmente carregado até totalmente descarregado: Aproximadamente sete meses Reserva de energia após ativação da função de advertência de carga insuficiente: Aproximadamente sete dias
Bateria	Bateria recarregável 1pcs

CE

Model No.CA0 * · FB3 *

Cal.B61 *

CTZ-B8143 ⑤