

# CITIZEN®

## INSTRUCTION MANUAL



***Eco-Drive***®

# Sumário

---

- **Observações antes de usar ..... 2**
  - Recarregar o relógio ..... 2
- **O relógio ..... 4**
- **Nome dos componentes ..... 6**
  - A coroa ..... 7
- **Acertar a hora e o calendário..... 8**
  - 1) Acertar a hora e o dia..... 8
  - 2) Acertar a data..... 10
- **Solução de problemas..... 13**
- **Precauções ..... 14**
- **Especificações ..... 24**

# Observações antes de usar

## Recarregar o relógio

Este relógio possui uma bateria recarregável que se recarrega ao expor o mostrador à luz solar direta ou luz fluorescente.



Ambiente	Iluminação do ambiente para carregar (lx)	Tempo de carga (aproximado)		
		Tempo de carga necessário para manter o funcionamento normal por um dia	Tempo de carga necessário para reiniciar o funcionamento normal depois que o relógio parar	Tempo necessário para obter carga completa depois que o relógio parar
Luz solar direta (ao ar livre)	100.000	2 minutos	50 minutos	13 horas
Nublado (ao ar livre)	10.000	10 minutos	5 horas	35 horas
Menos de 20 cm longe de luz fluorescente de 30 W	3.000	35 minutos	17 horas	120 horas
Recinto interno	500	3,5 horas	120 horas	800 horas

## Para melhor desempenho

- Exponha o relógio com o mostrador voltado para a luz solar por várias horas, ao menos uma vez por mês.
- Após tirar o relógio, coloque-o num local onde o mostrador fique exposto à luz, como próximo a uma janela.
- Lembre-se de recarregar o relógio completamente antes de o guardar em um lugar escuro por um longo tempo.

O relógio pode não ser recarregado o suficiente se ficar coberto por roupas de mangas compridas regularmente. Procure manter o relógio exposto à luz suficiente para recarregar.

Não recarregue o relógio num ambiente com temperatura elevada (aprox. 60°C ou mais).

# O relógio

## Relógio Eco-Drive (movido a energia solar)

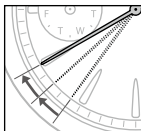
O relógio funciona através da conversão de energia solar ou outras fontes luminosas em energia elétrica.

O relógio funciona por aproximadamente seis meses com a bateria completamente recarregada.

## Aviso de carga insuficiente

Se a carga estiver muito baixa, o ponteiro dos segundos avança em intervalos de 2 segundos, indicando que é necessário recarregar.

Se o ponteiro dos segundos avançar em intervalos de 2 segundos, exponha o relógio à luz até que esteja completamente recarregado.



- ❗ O relógio para se não for exposto à luz dentro de aproximadamente 4 dias depois que aparecer o aviso de carga insuficiente.

## Função de início rápido

O relógio parado começa a funcionar imediatamente ao ser exposto à luz.

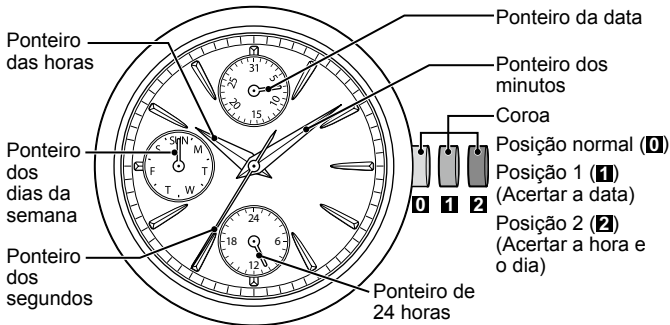
- ❗ Após o início rápido, exponha o relógio à luz até que esteja completamente recarregado. Acerte a hora antes de usar o relógio.

## Função de prevenção de sobrecarga

Assim que o relógio estiver completamente carregado, a função de prevenção de sobrecarga é ativada automaticamente para interromper o recarregamento.

Independente de quanto o relógio seja carregado, não há nenhum efeito sobre a bateria recarregável, precisão da indicação das horas, funções ou desempenho do relógio.

# Nome dos componentes



ⓘ As ilustrações encontradas neste manual podem ser diferentes do relógio adquirido.

## A coroa

Alguns modelos utilizam a coroa do tipo rosqueada. Pode-se travar a coroa quando não estiver usando o relógio para evitar operações acidentais. Para usar o relógio, destrave a coroa.

### Antes da operação

#### Destrave a coroa

Gire a coroa no sentido anti-horário (esquerda) até que ela esteja liberada.

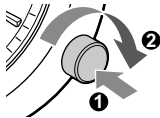


Ao destravar, a coroa se estende para a posição normal.

### Após a operação

#### Trave a coroa

Pressione a coroa e gire para a direita (sentido horário) para rosqueá-la.



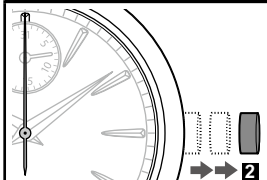


# Acertar a hora e o calendário

## 1) Acertar a hora e o dia

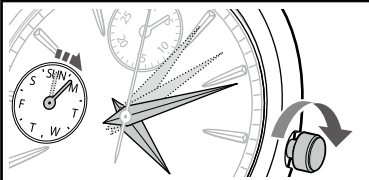
• O ponteiro de 24 horas se move junto com o ponteiro das horas e o dos minutos

### Puxe a coroa



Com o ponteiro dos segundos na posição 0 segundo, puxe a coroa para a posição 2.

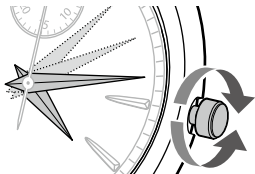
### Acerte o dia



Gire a coroa para a direita (sentido horário) para acertar o dia. (O ponteiro dos dias move-se quando o ponteiro das horas indica entre 0h e 5h da manhã.)

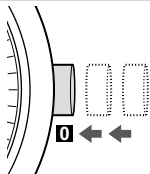
O ponteiro dos dias avança junto com o ponteiro das horas e o dos minutos; acerte primeiro o dia e depois a hora.

### Acerte a hora



Gire a coroa para acertar a hora, observando se é o horário da manhã ou da tarde (a.m. ou p.m.).

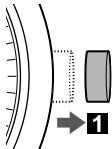
### Retorne a coroa



Retorne a coroa à posição normal (**0**) com o horário ajustado com uma fonte confiável.

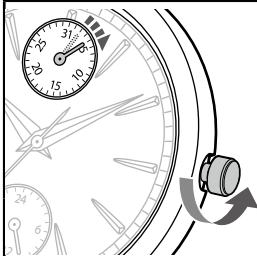
## 2) Acertar a data

Puxe a coroa



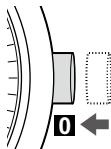
Puxe a coroa para a posição 1.

Acerte a data



Gire a coroa para a esquerda (sentido anti-horário) para acertar a data. (A data não muda se girar a coroa para a direita (sentido horário).)

**Retorne a coroa**



Retorne a coroa para a posição normal (**0**).

## **Sobre a coroa do tipo rosqueada**

Destrave antes de girar a coroa para acertar a hora e o calendário. Depois de acertar a hora e o calendário, pressione e gire a coroa para travar (pág. 7). Se o seu relógio não possui uma coroa do tipo rosqueada, realize as operações sem travar ou destravar a coroa.



**Observação**

### **Acertar o dia da semana**

O ponteiro do dia da semana move-se quando o ponteiro das horas indica entre 0h e 5h da manhã. Observe se é o horário da manhã ou da tarde (a.m. ou p.m.) ao acertar a hora.

### **Acertar a data**

Não altere a data enquanto o ponteiro das horas estiver indicando entre 21h e 1h da manhã. Se alterar a data durante este período, a data poderá não mudar no dia seguinte.



### Sugestões

#### **Acertar a hora**

- Ao acertar a hora, determine o horário da manhã ou da tarde (a.m. ou p.m.) pelo período de tempo quando o ponteiro das horas se move.
- Avance o ponteiro dos minutos por 4 ou 5 minutos além da hora certa e depois volte-o para a hora certa para acertar a hora com mais precisão.

#### **Acertar a data**

A data tem um ciclo de 31 dias. Acerte a data de novo no início de março, maio, julho, outubro e dezembro.

# Solução de problemas

Problema	Causa e solução
<ul style="list-style-type: none"><li>● O ponteiro dos segundos se move em intervalos de 2 segundos.</li><li>● O relógio parou.</li></ul>	<p>A carga está baixa.</p> <p>➔ Recarregue o relógio até que o ponteiro dos segundos se mova em intervalos de 1 segundo (pág. 2).</p>
<ul style="list-style-type: none"><li>● O dia da semana e a data mudam por volta do meio dia.</li></ul>	<p>Os horários de manhã e da tarde (a.m. e p.m.) estão invertidos.</p> <p>➔ Acerte a hora (a.m. ou p.m.) observando o período de tempo quando o ponteiro dos dias se move (págs. 8 e 11).</p>
<ul style="list-style-type: none"><li>● O ponteiro dos segundos não se move em intervalos de 1 segundo mesmo quando o relógio está com carga.</li><li>● O relógio não funciona mesmo quando está com carga.</li><li>● O relógio para mesmo quando está com carga.</li></ul>	<p>➔ Contate o seu representante ou Centro de Assistência Técnica Citizen.</p>

# Precauções

## ADVERTÊNCIA

### Resistência à água

- Existem diversos tipos de relógios resistentes à água, conforme se mostra na tabela seguinte. A unidade “bar” equivale aproximadamente a 1 atmosfera.
- Para uma utilização correta dentro dos limites de concepção do relógio, verifique o nível de resistência à água do mesmo, conforme a indicação no seu mostrador e na sua caixa, e consulte a tabela.

Indicação		Especificações
Mostrador	Caixa (atrás da mesma)	
WATER RESIST ou sem indicação	WATER RESIST (ANT)	Resistente à água até 3 atmosferas
WR 50 ou WATER RESIST 50	WATER RESIST (ANT) 5 bar ou WATER RESIST (ANT)	Resistente à água até 5 atmosferas
WR 100/200 ou WATER RESIST 100/200	WATER RESIST (ANT) 10 bar/20 bar ou WATER RESIST (ANT)	Resistente à água até 10/20 atmosferas

## Exemplos de utilização



Resistente a pequena exposição à água (na lavagem de rosto, sob chuva, etc.)



Resistente a moderada exposição à água (em lavagem, trabalho de cozinha, natação, etc.)



Esportes marinhos (pesca submarina)



Mergulho de profundidade (com tanque de ar)



Utilização da coroa ou botões com umidade visível

**SIM**

**NÃO**

**NÃO**

**NÃO**

**NÃO**

**SIM**

**SIM**

**NÃO**

**NÃO**

**NÃO**

**SIM**

**SIM**

**SIM**

**NÃO**

**NÃO**

\* WATER RESIST (ANT) xx bar também pode ser indicado como W.R. xx bar.



### **ADVERTÊNCIA Resistência à água**

- Resistência à água em utilização diária (até 3 atmosferas): este tipo de relógio é resistente a pequena exposição à água. Por exemplo, pode usar o relógio enquanto lava o rosto; entretanto, não é um relógio concebido para ser usado debaixo d'água.
- Resistência extra à água em utilização diária (até 5 atmosferas): este tipo de relógio é resistente a moderada exposição à água. Pode usar o relógio enquanto estiver nadando; contudo, não é um relógio concebido para uso em pesca submarina.
- Resistência extra à água em utilização diária (até 10/20 atmosferas): este tipo de relógio pode ser utilizado para pesca submarina; não é, porém, concebido para mergulho de profundidade ou mergulho saturado com utilização de gás hélio.

## CUIDADO

- Utilize o relógio obrigatoriamente com a coroa pressionada (posição normal). Se o seu relógio tiver uma coroa do tipo rosqueada, certifique-se de rosquear a coroa completamente.
- NÃO manuseie a coroa ou botões com dedos molhados ou quando o relógio estiver molhado. A água pode penetrar no relógio e prejudicar a resistência à água.
- Se o relógio for utilizado em água do mar, enxágüe imediatamente em água corrente e seque com um pano seco..
- Se entrar umidade no relógio ou se o vidro tornar-se embaçado por dentro e se o embaçamento não desaparecer num período de um dia, leve imediatamente o seu relógio até o Centro de Assistência Técnica Citizen para reparação. Deixar o relógio em tal estado possibilitaria a formação de corrosão no seu interior.
- Se água do mar penetrar no relógio, coloque o mesmo numa caixa ou saco plástico e leve-o imediatamente para reparação. Caso contrário, a pressão aumentará no interior do relógio e peças (vidro, coroa, botões, etc.) podem soltar-se.

### **CUIDADO Mantenha o seu relógio limpo**

- Deixar poeira ou sujeira acumulada entre a caixa e a coroa pode criar dificuldade em puxar a coroa. Gire a coroa de vez em quando, com a mesma na posição normal, para liberar a poeira e a sujeira, em seguida limpe-a com uma escova.
- A poeira e a sujidade tendem a acumular-se em fendas atrás da caixa ou na pulseira. Poeira e sujidade acumuladas podem causar corrosão e sujar a sua roupa. Limpe o relógio de vez em quando.

### **Limpeza do relógio**

- Utilize um pano macio para remover a sujeira, transpiração e água da caixa e do vidro.
- Utilize um pano macio e seco para remover transpiração e sujeira da pulseira de couro.

- 
- Para limpar uma pulseira de relógio feita de metal, plástico ou borracha, remova a sujeira com sabão suave e água. Utilize uma escova macia para remover poeira e sujeira acumuladas nas fendas da pulseira de metal. Se o seu relógio não for resistente à água, leve-o até o seu agente revendedor.

**Nota:** Evite a utilização de solventes (diluinte, benzina, etc.), pois os mesmos podem estragar o acabamento.

## **CUIDADO** Ambiente de funcionamento

- Utilize o relógio dentro dos limites de temperatura de funcionamento especificados no manual de instruções. A utilização do relógio em locais cuja temperatura esteja fora dos limites especificados pode causar a deterioração das suas funções ou até mesmo a interrupção do funcionamento do mesmo.
- NÃO utilize o relógio em locais, tais como uma sauna, onde o mesmo fique exposto a temperaturas elevadas. Existe risco de queimadura de pele.
- NÃO deixe o relógio em locais onde o mesmo fique exposto a temperaturas elevadas, tais como o porta-luvas ou o painel de instrumentos de um veículo. Existe risco de deterioração do relógio, tal como a deformação das partes de plástico.

## Precauções

---

- NÃO coloque o relógio perto de um ímã. A marcação do tempo tornar-se-á imprecisa, caso o relógio seja colocado perto de um dispositivo magnético de saúde, tal como um colar magnético, ou do fecho magnético da porta de uma geladeira, de fivela de bolsa ou do fone de ouvido de um celular. Se isso acontecer, afaste o relógio do ímã e volte a acertar a hora.
- NÃO coloque o relógio perto de aparelhos domésticos que geram eletricidade estática. A marcação do tempo pode tornar-se imprecisa, caso o relógio seja exposto a forte eletricidade estática, tal como a emitida pela tela de um televisor.
- NÃO submeta o relógio a choques fortes, como acontece na queda do mesmo sobre um assoalho duro.
- Evite utilizar o relógio num ambiente onde o mesmo possa ficar exposto a substâncias químicas ou gases corrosivos. Se solventes, tais como diluente ou benzina, ou substâncias que contêm solventes entrarem em contato com o relógio, pode ocorrer descoloração, derretimento, quebra, etc. Se o mercúrio utilizado em termômetros entrar em contato com o relógio, a caixa, a pulseira e outras partes do mesmo podem descolorar-se.

---

## **Inspeção Periódica**

Seu relógio precisa de inspeção uma vez a cada dois ou três anos para segurança e longo uso.

Para manter seu relógio resistente a água, a guarnição deve ser substituída regularmente. Outras peças precisam ser inspecionadas e substituídas, se necessário. Consulte a Citizen das peças para substituição.

### **ADVERTÊNCIA** Manuseio da bateria recarregável

- Não retire a bateria recarregável do relógio. Se tiver que retirar a bateria, guarde-a fora do alcance de crianças para evitar que seja engolida acidentalmente.
- Se a bateria recarregável for engolida acidentalmente, consulte um médico imediatamente.
- Não a jogue no lixo comum. Obedeça os regulamentos do governo local sobre o descarte para evitar o risco de incêndio ou contaminação do meio ambiente.

### **ADVERTÊNCIA** Use somente a bateria recarregável especificada

- O relógio não funciona se colocar baterias do tipo incorreto.
- Não use uma bateria comum prateada. A bateria pode sobrecarregar durante o processo de carga e explodir, causando danos ao relógio ou ferindo o usuário.

## **CUIDADO** Precauções para recarregar

- Não recarregue o relógio num ambiente com temperatura elevada (aprox. 60°C ou mais). O sobreaquecimento durante o carregamento pode causar a descoloração dos componentes externos, a deformação do relógio ou ainda prejudicar o seu funcionamento.  
Exemplo) • Recarregar o relógio colocando-o perto de lâmpadas incandescentes, lâmpadas de halogênio ou outras fontes luminosas que possam esquentar facilmente.
  - Recarregar o relógio em locais que possam facilmente atingir altas temperaturas, como o painel do carro.
- Quando recarregar o relógio com uma lâmpada incandescente, lâmpada de halogênio ou outras fontes luminosas que possam atingir altas temperaturas facilmente, coloque o relógio ao menos 50 cm de distância da fonte luminosa para evitar o sobreaquecimento.



# Especificações

---

Nº Cal.: 8637

Tipo: Relógio analógico movido a energia solar

Precisão de indicação das horas: Variação mensal média:  $\pm 15$  segundos (quando usado em temperatura normal ( $+5^{\circ}\text{C}$  a  $+35^{\circ}\text{C}$ ))

Faixa da temperatura de funcionamento:  $-10^{\circ}\text{C}$  a  $+60^{\circ}\text{C}$

Funções do mostrador: Tempo: horas, minutos, segundos e 24 horas  
Calendário: data e dia

Funções adicionais: Função de calendário

Função de aviso de carga insuficiente (movimento em intervalos de 2 segundos do ponteiro dos segundos)

Função de início rápido

Função de prevenção de sobrecarga

Duração da operação: Tempo de funcionamento até parar, a partir de completamente recarregado, sem recarregamento adicional: Aprox. 6 meses

Tempo de funcionamento até parar, a partir da ativação da função de aviso de carga insuficiente: Aprox. 4 dias

Bateria: 1 bateria recarregável

CE

Model No.AP4\*・FD1\*

Cal.8637

CTZ-B8160①